



# Commune de Pont-en-Ogoz

*Assemblée communale du 17 mai 2017*



# Assemblée communale – 17 mai 2017



## ***Tractanda :***

1. Approbation du procès-verbal de l'Assemblée communale du 20 décembre 2016
2. Comptes de fonctionnement et d'investissements 2016
  - lecture des comptes
  - rapport de l'organe de révision
  - approbation des comptes
3. Nomination d'un membre à la Commission financière
4. Investissements complémentaires 2017 et rapports de la Commission financière, décisions spéciales sur :
  - Installation d'un UV pour le traitement de l'eau potable  
au réservoir «Les Monts» Fr. 50'000.00
  - Déplacement d'une conduite d'eau à Le Bry, secteur l'Abranna Fr. 50'000.00
5. Informations du Conseil communal
6. Divers

# Assemblée communale – 17 mai 2017



## ***Tractanda modifié :***

1. Approbation du procès-verbal de l'Assemblée communale du 20 décembre 2016
2. Investissements complémentaires 2017 et rapports de la Commission financière, décisions spéciales sur :
  - Installation d'un UV pour le traitement de l'eau potable au réservoir «Les Monts» Fr. 50'000.00
  - Déplacement d'une conduite d'eau à Le Bry, secteur l'Abranna Fr. 50'000.00
3. Comptes de fonctionnement et d'investissements 2016
  - lecture des comptes
  - rapport de l'organe de révision
  - approbation des comptes
4. (Nomination d'un membre à la Commission financière)
5. Informations du Conseil communal
6. Divers



# 1. Approbation du procès-verbal de l'Assemblée du 20 décembre 2016



## Procès-verbal de l'Assemblée Communale de Pont-en-Ogoz du 20 décembre 2016

Présidence : M. Christophe Tornare, Syndic (Le Président)  
Secrétaire : Mme Laurence Rimaz  
Scrutateurs : M. Frédéric Thiémard (pour la partie côté salle de sport – 35 personnes)  
M. Michel Schmitt (pour la partie côté fenêtres – 29 personnes)  
Présents: 7 Conseillers communaux  
64 Citoyennes et citoyens avec droit de vote (Conseil communal inclus)  
2 Personnes externes à la Commune (sans droit de vote)  
*Soit un total de 66 participants*  
Lieu : Halle polyvalente – Avry-devant-Pont  
Excusé(e)s : 9 personnes

### Tractanda :

1. Approbation des procès-verbaux des Assemblées du 14 avril 2016 et 28 juin 2016
2. Budget de fonctionnement 2017 et rapport de la Commission financière
3. Investissements 2017 et rapports de la Commission financière, décisions spéciales sur :
  - Rénovation des routes et trottoirs CHF 200'000.-
  - Assainissement de l'éclairage public CHF 110'000.-
  - Etablissement du PIEP, réseau d'eau potable  
2<sup>ème</sup> partie, relevé de toutes les conduites et vannes, numérisation CHF 80'000.-
  - Réservoir de Champ Traversey, secteur Le Bry  
Liaison radio avec la chambre de vannes des Marches CHF 20'000.-
  - Rénovation école + ancienne école à Gumefens CHF 100'000.-  
(Réduit à CHF 50'000.-)
4. Approbation des budgets de fonctionnement et d'investissement 2017
5. Projet d'unité de gestion forestière Berra-Gibloux, approbation des statuts
6. Informations du Conseil communal
7. Divers.



## 2. Investissements complémentaires 2017

### *Installation d'un UV pour le traitement de l'eau potable au réservoir « Les Monts »*

***FR 50'000.—***

Afin d'assurer la pérennité de la qualité de l'eau le Service de la sécurité alimentaire et des affaires vétérinaires (SAAV) nous a imposé l'installation de cette lampe de traitement, de la sorte nous n'aurons plus à procéder à des chlorages, comme ceux connus en 2016.

Cette méthode de traitement n'altère ni la qualité, ni le goût de l'eau.

Cet investissement est financé par le compte courant communal.



## 2. Investissements complémentaires 2017

### *Déplacement d'une conduite d'eau à Le Bry, secteur L'Abranna*

*FR 50'000.—*

Déplacement d'une conduite communale d'eau potable dans le cadre de la réalisation de nouvelles constructions dans le quartier.

Cet investissement est financé par le compte courant communal.



## 2. Approbation des investissements complémentaires 2017

- ❑ *Rapport de la Commission financière*
  
- ❑ *Vote final*



### 3. Comptes de fonctionnement et d'investissements 2016





### 3. Comptes de fonctionnement 2016



#### Comptes de fonctionnement

			Comptes 2016		Budget 2016		Comptes 2015	
			Charges	Revenus	Charges	Revenus	Charges	Revenus
<b>0</b>	<b>ADMINISTRATION</b>	<b>C. Tornare</b>	<b>756'787</b>	<b>176'285</b>	<b>760'005</b>	<b>169'132</b>	<b>737'690</b>	<b>191'554</b>
01	ASSEMBLEE COMMUNALE, CONSEIL, COMMISSIONS		142'916	-	124'201	-	121'879	-
02	ADMINISTRATION GENERALE		555'348	176'285	574'534	169'132	558'766	191'554
09	BATIMENTS ADMINISTRATIFS		58'523	-	61'270	-	57'045	-
<b>Excédents de charge ou de produits</b>				<b>580'502</b>		<b>590'873</b>		<b>546'136</b>

<b>1</b>	<b>ORDRE PUBLIC</b>		<b>131'791</b>	<b>36'077</b>	<b>136'663</b>	<b>30'000</b>	<b>151'887</b>	<b>71'557</b>
12	JUSTICE	D. Savary	35'392	-	40'660	-	41'830	-
14	POLICE DU FEU	O. Oberson	81'397	36'077	82'900	30'000	72'127	40'957
15	MILITAIRE	O. Oberson	8'455	-	4'912	-	482	-
16	PROTECTION CIVILE	O. Oberson	6'547	-	8'191	-	37'449	30'600
<b>Excédents de charge ou de produits</b>				<b>95'714</b>		<b>106'663</b>		<b>80'330</b>

<b>2</b>	<b>ENSEIGNEMENT ET FORMATION</b>	<b>P. Morard</b>	<b>2'159'662</b>	<b>153'012</b>	<b>2'206'022</b>	<b>150'393</b>	<b>2'236'349</b>	<b>151'842</b>
20	ECOLE ENFANTINE		145'202	26'647	153'781	17'500	184'087	35'206
21	CYCLE SCOLAIRE OBLIGATOIRE		1'335'303	78'699	1'367'861	77'093	1'415'813	91'390
219	ACCUEIL EXTRASCOLAIRE "LES AMARIS"		49'144	39'666	48'372	37'800	27'908	7'246
22	ECOLEES SPECIALISEES		272'834	-	283'733	-	274'951	-
23	FORMATION PROFESSIONNELLE		46'138	-	42'000	-	38'570	-
29	ADMINISTRATION SCOLAIRE		311'042	8'000	310'274	18'000	295'020	18'000
<b>Excédents de charge ou de produits</b>				<b>2'006'650</b>		<b>2'055'629</b>		<b>2'084'507</b>

### 3. Comptes de fonctionnement 2016



<b>3</b>	<b>CULTE, CULTURE ET LOISIRS</b>	<b>O. Oberson</b>	<b>236'575</b>	<b>8'600</b>	<b>241'951</b>	<b>4'000</b>	<b>145'083</b>	<b>8'322</b>
30	CULTURE		60'840	-	61'955	-	60'726	-
34	SPORTS	O. Oberson	173'707	8'600	170'496	4'000	79'035	8'322
35	AUTRES LOISIRS, COLONIES		1'295	-	2'000	-	1'330	-
39	CULTE, EGLISE		733	-	7'500	-	3'992	-
	<b>Excédents de charge ou de produits</b>			<b>227'975</b>		<b>237'951</b>		<b>136'761</b>

<b>4</b>	<b>SANTE</b>	<b>D. Savary</b>	<b>449'851</b>	<b>22'073</b>	<b>459'988</b>	<b>10'000</b>	<b>493'033</b>	<b>21'624</b>
40	HOPITAUX		63'727	-	65'415	-	67'818	-
41	HOMES MEDICALISES		304'118	-	320'244	-	344'326	-
44	SOINS AMBULATOIRES		56'430	-	58'179	-	56'220	-
46	SERVICE MEDICAL DES ECOLES		25'426	22'073	16'000	10'000	24'519	21'624
47	CONTROLE DES DENREES ALIMENTAIRES		150	-	150	-	151	-
	<b>Excédents de charge ou de produits</b>			<b>427'778</b>		<b>449'988</b>		<b>471'410</b>

<b>5</b>	<b>AFFAIRES SOCIALES</b>	<b>D. Savary</b>	<b>920'237</b>	<b>3'909</b>	<b>920'834</b>	<b>6'500</b>	<b>878'576</b>	<b>12'697</b>
50	AVS/APG/AI/ASSURANCE CHOMAGE		-	1'643	-	1'500	-	1'624
54	PROTECTION DE LA JEUNESSE	P. Morard	40'460	713	53'500	5'000	50'560	11'073
55	INVALIDITE		418'510	-	412'541	-	410'423	-
56	ENCOURAGEMENT CONSTRUCTION DE LOGEMENTS		21'842	-	20'000	-	22'525	-
57	PERSONNES 3EME AGE		7'636	-	7'700	-	8'944	-
58	AIDE SOCIALE		431'789	1'553	427'092	-	386'123	-
	<b>Excédents de charge ou de produits</b>			<b>916'329</b>		<b>914'334</b>		<b>865'879</b>

### 3. Comptes de fonctionnement 2016



<b>6</b>	<b>TRANSPORTS ET COMMUNICATIONS</b>	JJ Reynaud	<b>472'279</b>	<b>27'124</b>	<b>482'227</b>	<b>8'000</b>	<b>496'664</b>	<b>14'033</b>
62	ROUTES COMMUNALES, GENIE CIVIL		405'369	27'124	409'720	8'000	434'578	14'033
64	CHEMINS DE FER FEDERAUX		11'220	-	11'189	-	-	-
65	TRAFIC REGIONAL		55'690	-	61'318	-	62'086	-
	<b>Excédents de charge ou de produits</b>			<b>445'155</b>		<b>474'227</b>		<b>482'631</b>

<b>7</b>	<b>PROTECTION ET AMENAGEMENT DE L'ENVIRONNEMENT</b>		<b>1'526'055</b>	<b>1'434'634</b>	<b>821'003</b>	<b>724'503</b>	<b>881'799</b>	<b>792'698</b>
70	APPROVISIONNEMENT EN EAU	JJ Reynaud	214'953	209'053	185'700	185'700	264'494	249'529
71	PROTECTION DES EAUX	D. Savary	1'036'346	1'036'346	353'000	353'000	351'385	351'385
72	ORDURES MENAGERES	D. Savary	210'624	160'480	206'956	157'400	200'321	157'395
74	CIMETIERE	JJ Reynaud	10'180	10'003	10'668	6'403	1'827	2'900
75	CORRECTION EAUX, ENDIGUEMENTS	Y. Maillard	11'593	1'320	16'000	2'000	25'252	1'400
78	PROTECTION DE LA NATURE	Y. Maillard	1'356	-	3'000	-	1'583	-
79	AMENAGEMENT DU TERRITOIRE	Y. Maillard	41'002	17'431	45'679	20'000	36'938	30'089
	<b>Excédents de charge ou de produits</b>			<b>91'421</b>		<b>96'500</b>		<b>89'101</b>

<b>8</b>	<b>ECONOMIE</b>		<b>295'933</b>	<b>222'083</b>	<b>230'360</b>	<b>143'799</b>	<b>262'875</b>	<b>182'282</b>
80	AGRICULTURE	M. Grivel	1'137	-	2'046	-	1'406	-
801	ALPAGE (exploitation)	M. Grivel	8'474	20'913	11'553	24'500	8'473	20'440
81	FORETS	M. Grivel	193'620	193'620	119'299	119'299	159'962	159'962
83	TOURISME	Y. Maillard	92'702	7'550	97'462	-	93'034	1'880
	<b>Excédents de charge ou de produits</b>			<b>73'850</b>		<b>86'561</b>		<b>80'593</b>

### 3. Comptes de fonctionnement 2016



9	FINANCES ET IMPOTS	M. Grivel	2'081'574	6'951'623	1'296'061	6'195'128	1'543'154	6'381'047
90	IMPOTS		77'985	5'167'160	50'000	4'614'106	51'812	4'836'952
930	PEREQUATION FINANCIERE		-	240'471	-	240'471	-	248'436
940	INTERETS ET AMORTISSEMENTS OBLIGATOIRES		637'659	635'654	660'147	660'147	581'970	580'135
941	IMMEUBLE PATRIM.FINANC.LE BRY	O. Oberson	26'966	22'860	39'340	22'000	22'704	11'010
9420	IMMEUBLES DIVERS	O. Oberson	13'149	1'110	8'800	1'110	35'152	1'110
9421	ECOLE Y.C.BAT.COMMUNAL GUMEFENS	O. Oberson	208'288	243'877	201'024	233'024	192'251	231'230
943	IMMEUBLE COMMUNAL AVRY	O. Oberson	225'786	316'215	237'856	283'320	217'152	320'382
944	PARCHETS	M. Grivel	3'289	41'632	8'300	42'000	10'373	41'872
945	IMMEUBLE CORNACHE AVRY	O. Oberson	67'730	97'356	63'894	95'200	67'666	103'632
946	HALLE LE BRY	O. Oberson	21'085	750	3'700	750	20'417	750
99	POSTES NON VENTILABLES	M. Grivel	799'636	184'538	23'000	3'000	343'659	5'538
	<b>Excédents de charge ou de produits</b>		<b>4'870'048</b>		<b>4'899'067</b>		<b>4'837'892</b>	

### 3. Comptes de fonctionnement 2016



#### Récapitulation

			Comptes 2016		Budget 2016		Comptes 2015	
			Charges	Revenus	Charges	Revenus	Charges	Revenus
			9'030'744	9'035'420	7'555'112	7'441'455	7'827'111	7'827'656
0	ADMINISTRATION	C. Tornare	756'787	176'285	760'005	169'132	737'690	191'554
1	ORDRE PUBLIC		131'791	36'077	136'663	30'000	151'887	71'557
2	ENSEIGNEMENT ET FORMATION	P. Morard	2'159'662	153'012	2'206'022	150'393	2'236'349	151'842
3	CULTE, CULTURE ET LOISIRS	O. Oberson	236'575	8'600	241'951	4'000	145'083	8'322
4	SANTE	D. Savary	449'851	22'073	459'988	10'000	493'033	21'624
5	AFFAIRES SOCIALES	D. Savary	920'237	3'909	920'834	6'500	878'576	12'697
6	TRANSPORTS ET COMMUNICATIONS	JJ Reynaud	472'279	27'124	482'227	8'000	496'664	14'033
7	PROT. ET AMENAGEMENT DE L'ENVIRONNEMENT		1'526'055	1'434'634	821'003	724'503	881'799	792'698
8	ECONOMIE		295'933	222'083	230'360	143'799	262'875	182'282
9	FINANCES ET IMPOTS	M. Grivel	2'081'574	6'951'623	1'296'061	6'195'128	1'543'154	6'381'047
<b>Excédents de charge ou de produits de fonct.</b>			<b>4'676</b>	<b>-</b>	<b>-</b>	<b>113'657</b>	<b>545</b>	<b>-</b>



### 3. Comptes d'investissement 2016

Compte d'investissement			Comptes 2016		Budget 2016		Comptes 2015	
			Charges	Revenus	Charges	Revenus	Charges	Revenus
1	ORDRE PUBLIC		-	-	15'000	-	50'000	-
15	MILITAIRE	O. Oberson	-	-	15'000	-	50'000	-
	<b>Excédents de charge ou de produits</b>			-		15'000		50'000
2	ENSEIGNEMENT ET FORMATION	P. Morard	49'996	-	-	-	-	-
29	ADMINISTRATION SCOLAIRE		49'996	-	-	-	-	-
	<b>Excédents de charge ou de produits</b>			49'996		-		-
3	CULTE, CULTURE ET LOISIRS	O. Oberson	18'039	43'697	90'000	-	1'298'951	2'835
34	SPORTS	O. Oberson	18'039	43'697	40'000	-	1'298'951	2'835
35	AUTRES LOISIRS, COLONIES		-	-	50'000	-	-	-
	<b>Excédents de charge ou de produits</b>		25'659			90'000		1'296'116
6	TRANSPORTS ET COMMUNICATIONS	JJ Reynaud	145'085	89'275	430'000	230'000	584'937	169'000
62	ROUTES COMMUNALES, GENIE CIVIL		145'085	89'275	430'000	230'000	584'937	169'000
	<b>Excédents de charge ou de produits</b>			55'810		200'000		415'937
7	PROTECTION ET AMENAGEMENT DE L'ENVIRONNEMENT		955'494	187'898	995'000	143'375	557'873	129'408
70	APPROVISIONNEMENT EN EAU	JJ Reynaud	793'484	64'322	665'000	93'375	99'271	35'000
71	PROTECTION DES EAUX	D. Savary	150'188	123'576	250'000	50'000	458'603	94'408
79	AMENAGEMENT DU TERRITOIRE	Y. Maillard	11'822	-	80'000	-	-	-
	<b>Excédents de charge ou de produits</b>			767'596		851'625		428'466



### 3. Comptes d'investissement 2016

<b>8</b>	<b>ECONOMIE</b>		-	-	-	-	<b>50'823</b>	-
83	TOURISME	Y. Maillard	-	-	-	-	50'823	-
	<b>Excédents de charge ou de produits</b>							<b>50'823</b>

<b>9</b>	<b>FINANCES ET IMPOTS</b>	<b>M. Grivel</b>	<b>325'871</b>	<b>1'173'614</b>	<b>240'000</b>	-	<b>389'852</b>	<b>2'631'193</b>
941	IMMEUBLE PATRIM.FINANC.LE BRY	O. Oberson	-	-	-	-	61'300	-
945	IMMEUBLE CORNACHE AVRY	O. Oberson	-	-	240'000	-	27'309	-
99	POSTES NON VENTILABLES	M. Grivel	325'871	1'173'614	-	-	301'243	2'631'193
	<b>Excédents de charge ou de produits</b>		<b>847'744</b>			<b>240'000</b>	<b>2'241'341</b>	

#### Récapitulation

			Comptes 2016		Budget 2016		Comptes 2015	
			Charges	Revenus	Charges	Revenus	Charges	Revenus
			<b>1'494'485</b>	<b>1'494'485</b>	<b>1'770'000</b>	<b>373'375</b>	<b>2'932'436</b>	<b>2'932'436</b>
1	ORDRE PUBLIC		-	-	15'000	-	50'000	-
2	ENSEIGNEMENT ET FORMATION	P. Morard	49'996	-	-	-	-	-
3	CULTE, CULTURE ET LOISIRS	O. Oberson	18'039	43'697	90'000	-	1'298'951	2'835
6	TRANSPORTS ET COMMUNICATIONS	JJ Reynaud	145'085	89'275	430'000	230'000	584'937	169'000
7	PROTECTION ET AMENAGEMENT DE L'ENVIRONNEMEN		955'494	187'898	995'000	143'375	557'873	129'408
8	ECONOMIE		-	-	-	-	50'823	-
9	FINANCES ET IMPOTS	M.Grivel	325'871	1'173'614	240'000	-	389'852	2'631'193
	<b>Excédents de charge ou de produits</b>		<b>-</b>	<b>-</b>	<b>-</b>	<b>1'396'625</b>	<b>-</b>	<b>-</b>



# BILAN

BILAN		2016		2015	
		Doit	Avoir	Doit	Avoir
<b>1</b>	<b>ACTIF</b>				
10	DISPONIBILITES	1'356'521		1'180'217	
11	DEBITEURS	2'139'076		2'172'846	
12	PLACEMENTS	4'728'775		4'790'385	
13	ACTIFS TRANSITOIRES	106'595		111'172	
14	PATRIMOINE ADMINISTRATIF	7'315'807		8'112'355	
15	PRETS ET PARTICIP. PERMANENTES	100'000		100'000	
<b>2</b>	<b>PASSIF</b>				
20	ENGAGEMENTS COURANTS		323'030		380'438
22	DETTES A MOYEN ET LONG TERME		9'532'500		9'630'800
24	PROVISIONS		160'000		160'000
25	PASSIFS TRANSITOIRES		175'438		249'381
28	RESERVES		1'608'445		2'103'671
29	FORTUNE		3'947'362		3'942'686
<b>TOTAUX DU BILAN</b>		<b>15'746'775</b>	<b>15'746'775</b>	<b>16'466'976</b>	<b>16'466'976</b>



# Détails des investissements terminés en 2016



## 34 – Rénovation HAP

Budget octroyé en 2012 :		Fr. 3'500'000.00
Total des charges :	Fr. 3'352'176.25	
- Subventions pour AES :	<u>Fr. 43'697.45</u>	
Dépenses effectives :	Fr. 3'308'478.80	<u>Fr. 3'308'478.80</u>
		Fr. 191'521.20
+ Montant pris sur la réserve du fond de protection civile		<u>Fr. 177'482.60</u>
Solde positif		<u>Fr. 369'003.80</u>

\*\*\*\*\*

## 62 – Aménagement routes et trottoirs (talus En la Fin, Route de la Cantine)

Budget octroyé en 2010 :		Fr. 60'000.00
- Total des charges :		<u>Fr. 26'709.75</u>
Solde positif :		<u>Fr. 33'290.25</u>

# Détails des investissements terminés en 2016



## Captage RFSM

Budget octroyé en 2011		Fr. 600'000.00
- Subvention fédérale :	Fr. 98'600.00	
- Subvention cantonale :	<u>Fr. 92'800.00</u>	<u>Fr. 191'400.00</u>
Budget communal		Fr. 408'600.00
Total des charges :	Fr. 741'706.30	
- Subventions :	<u>Fr. 191'400.00</u>	<u>Fr. 550'306.30</u>
Dépassement de crédit		<u>Fr. - 141'706.30</u>

\*\*\*\*\*

## 70 – Adduction d'eau Malamoillie

Budget octroyé en 2014 :		Fr. 50'000.00
+ Subvention ECAB :		Fr. 9'922.15
- Total des charges :		<u>Fr. 56'980.20</u>
Solde positif :		<u>Fr. 2'941.95</u>



## Détails des investissements terminés en 2016

### 71 – Séparatif Malamoillie (étude)

Budget octroyé en 2012 :	Fr. 20'000.00
- Total des charges :	<u>Fr. 18'500.00</u>
Solde positif :	<u>Fr. 1'500.00</u>

\*\*\*\*\*

### 71 – Séparatif Malamoillie (réalisation)

Budget octroyé en 2013 :	Fr. 450'000.00
- Total des charges :	<u>Fr. 524'966.15</u>
Dépassement de crédit :	<u>Fr. - 74'966.15</u>

### 3. Comptes de fonctionnement et d'investissements 2016



- Rapport des réviseurs et conclusions de la Commission financière**
- Questions et remarques**
- Approbation des comptes 2016**

## 4. Nomination d'un membre à la Commission financière



Suite à la démission de M. Gaël Ropraz, la Commission financière est composée de 4 membres.

Elle estime pouvoir fonctionner de la sorte. Il n'y a dès lors pas d'obligation de nommer un nouveau membre en l'état.

## 5. Informations du Conseil communal



*Nouveau véhicule pour  
les sapeurs-pompiers*

VW AMAROK 2.0 TDI





Il s'agit d'un véhicule pour la PR,  
en remplacement de l'ancienne  
remorque PR









## 5. Informations du Conseil communal

### Suppression de 3 passages pour piétons sur la route cantonale

Demande du Service des ponts et chaussées (SPC)

Application de la norme VSS 640 241

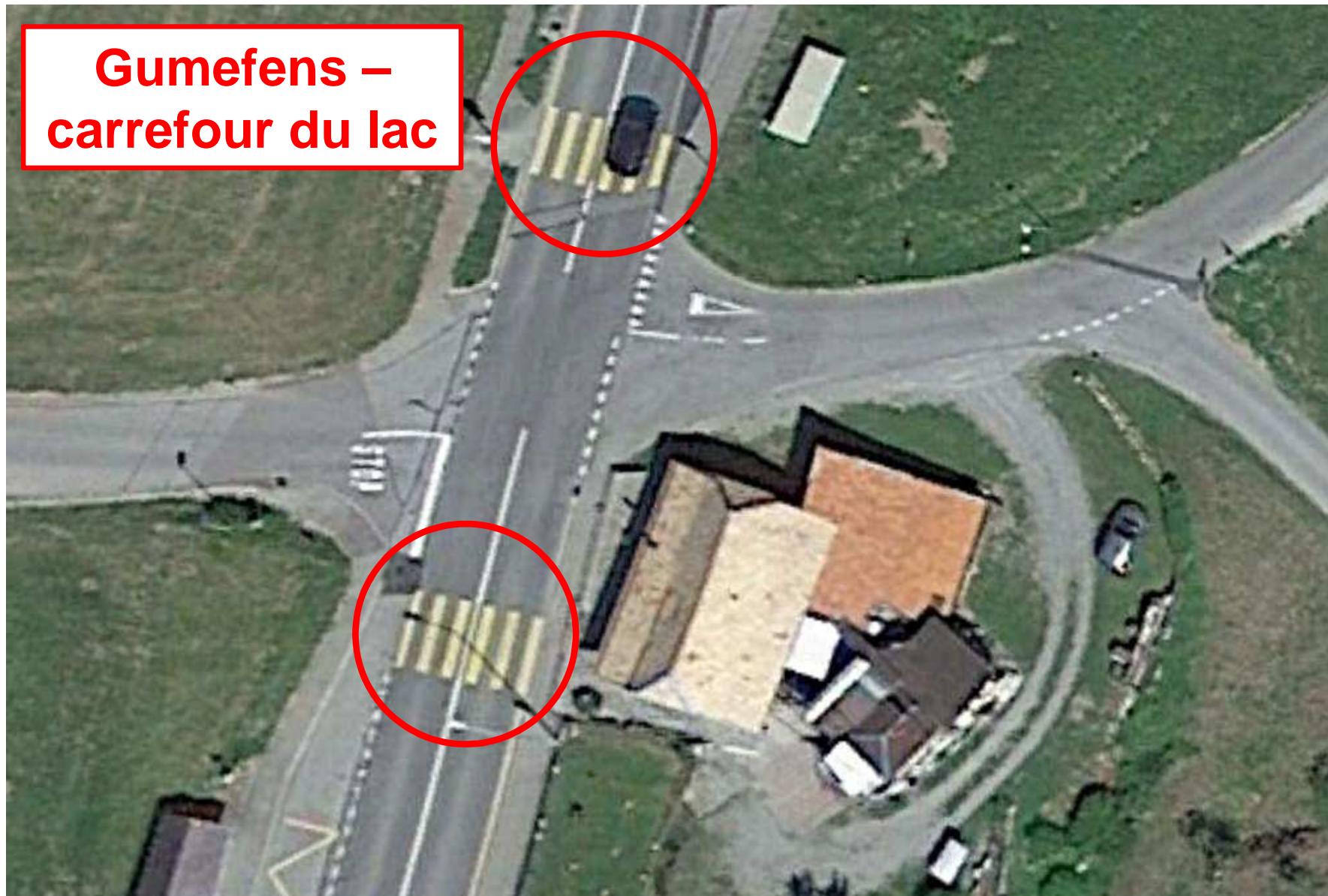
Nouvelles normes en vigueur depuis 2013 :

- Aucun passage pour piétons ne peut être installé sur une route dont la vitesse est supérieure à 60 km/heure.
- Etant sur une route principale, la limitation de la vitesse à ces endroits n'est pas envisageable.

**Délai : fin de l'année 2017**



**Gumefens –  
carrefour du lac**





**Le Bry Sud**

## 5. Informations du Conseil communal



La rénovation des bancs est en cours de réalisation



Secteur Avry-devant-Pont, En Redon



Secteur Le Bry, en dessus stand de tir



Secteur Avry-devant-Pont, Route de la Cantine



Secteur Avry-devant-Pont, Sur Charmont

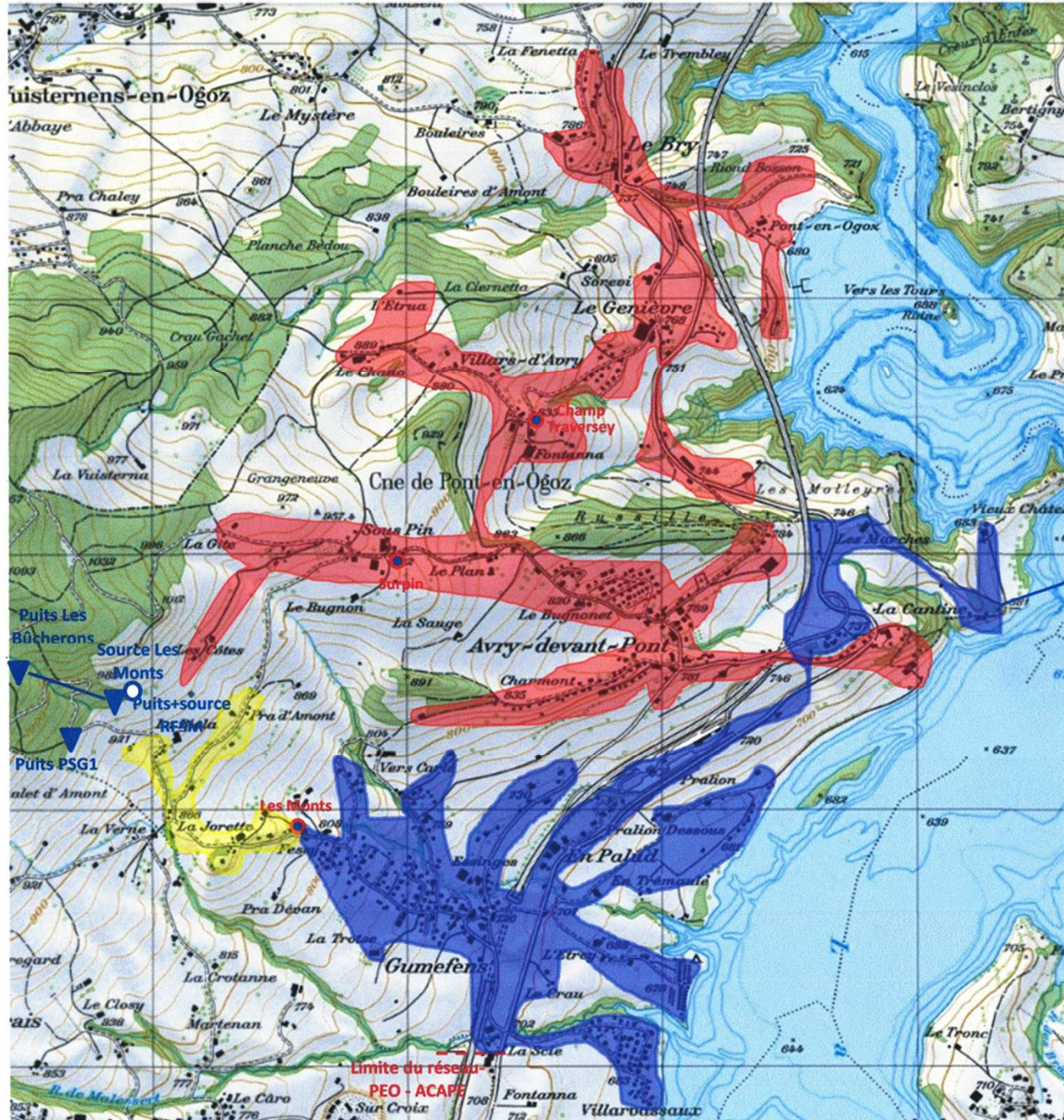


Secteur Avry-devant-Pont, En la Fin

## 5. Informations du Conseil communal



### Réseau d'eau Pont-en-Ogoz



# Réseau d'eau Pont-en-Ogoz



## Moyenne journalière des ressources et besoins en eau potable

Type de ressources	Ressources	
	l/min (sur 24h)	m <sup>3</sup> /j
PSG1 – Débit moy	130	187
Source « Les Monts » - Débit min	40	58
Part RFSM – Débit min	140	201
Puits d'Echarlens – Débit moy	750	1'080
<b>Total des ressources</b>	<b>1060</b>	<b>1526</b>
<b>Total ressources propriété de Pont-en-Ogoz</b>	<b>310</b>	<b>446</b>
<b>Besoins pour la commune (1800 habitants)</b>	<b>205</b>	<b>295</b>
<b>Besoins autres communes</b>	<b>72</b>	<b>104</b>
<b>Besoins totaux</b>	<b>277</b>	<b>399</b>
<b>Surplus <u>théorique</u></b>	<b>33</b>	<b>47</b>



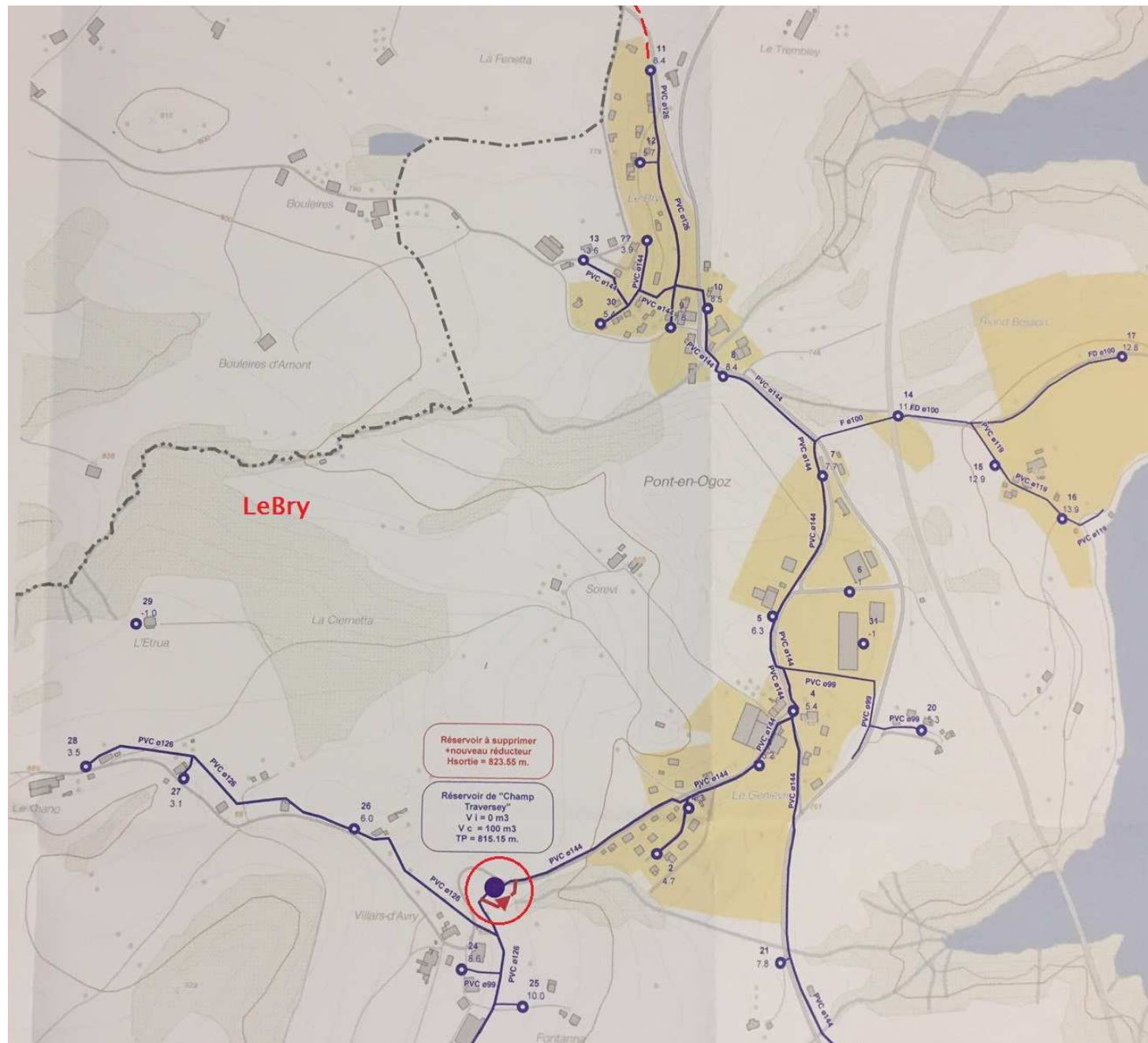




# Secteur AVRY-DT-PONT / haut



# Secteur LE BRY



# Genre, diamètres et longueurs des conduites



Matériaux	Diamètre [mm]	Longueur [m]
Acier	50	545
PVC	99.4	499
Et	100	261
Fonte	100	2'058
Fonte ductile	100	9'117
Acier	100	4'778
PE	102.2	241
PVC	113	205
PVC	119.2	306
PVC	126.6	1'993
PE	130.8	784
PVC	144.6	3'078
PE	147.2	1'010
Fonte ductile	200	3'548
<b>Total</b>	-	<b>28'423</b>

# Projets rénovations et nouvelles conduites



## Estimation des coûts des ouvrages projetés

▪ Nouveau réducteur de pression à la place du réservoir « Champ Traversey »	Fr.	40'000.--
▪ Nouvelle conduite de raccordement de la BH n° 101 sur réseau Sorens Ø 125 mm, L = 100 m	Fr.	35'000.--
▪ Maillage au niveau de la route d'Avry Ø 125 mm, L = 270 m	Fr.	100'000.--
▪ Nouvelle conduite remplaçant celle le long de la route Sur Charmont Ø 125 mm, L = 950 m	Fr.	360'000.--
▪ Nouvelle conduite le long de la route de la Gruyère et raccord BH Ø 200 mm, L = 820 m Ø 125 mm, L = 100 m	Fr. Fr.	490'000.-- 35'000.--
▪ Nouvelle conduite secteur « Le Marais » Ø 125 mm, L = 260 m	Fr.	90'000.--
▪ Remplacement conduite de liaison avec La Roche Ø 150 mm, L = 580 m	Fr.	260'000.--
▪ Réalisation d'un cadastre du réseau	Fr.	40'000.--
▪ Adduction et défense incendie Le Féty route du Gibloux. L = 180 m	Fr.	80'000.--
<b>TOTAL</b>	<b>(TTC)</b>	<b>Fr. 1'530'000.--</b>

# Financement futur



La loi cantonale du 6 octobre 2011 sur l'eau potable définit les principes du financement selon l'art. 27 qui stipule :

## *Art. 27. Financement*

### *a) Principes*

<sup>1</sup> *Les communes prélèvent des contributions auprès des propriétaires, des superficiaires ou des usufruitiers et usufruitiers des fonds bâtis ou non bâtis, en tenant compte équitablement de l'affectation des immeubles et des bâtiments ainsi que de la quantité d'eau potable consommée.*

<sup>2</sup> *Les contributions communales couvrent l'ensemble des coûts afférents aux infrastructures d'eau potable ; les coûts à caractère intercommunal en font partie intégrante.*

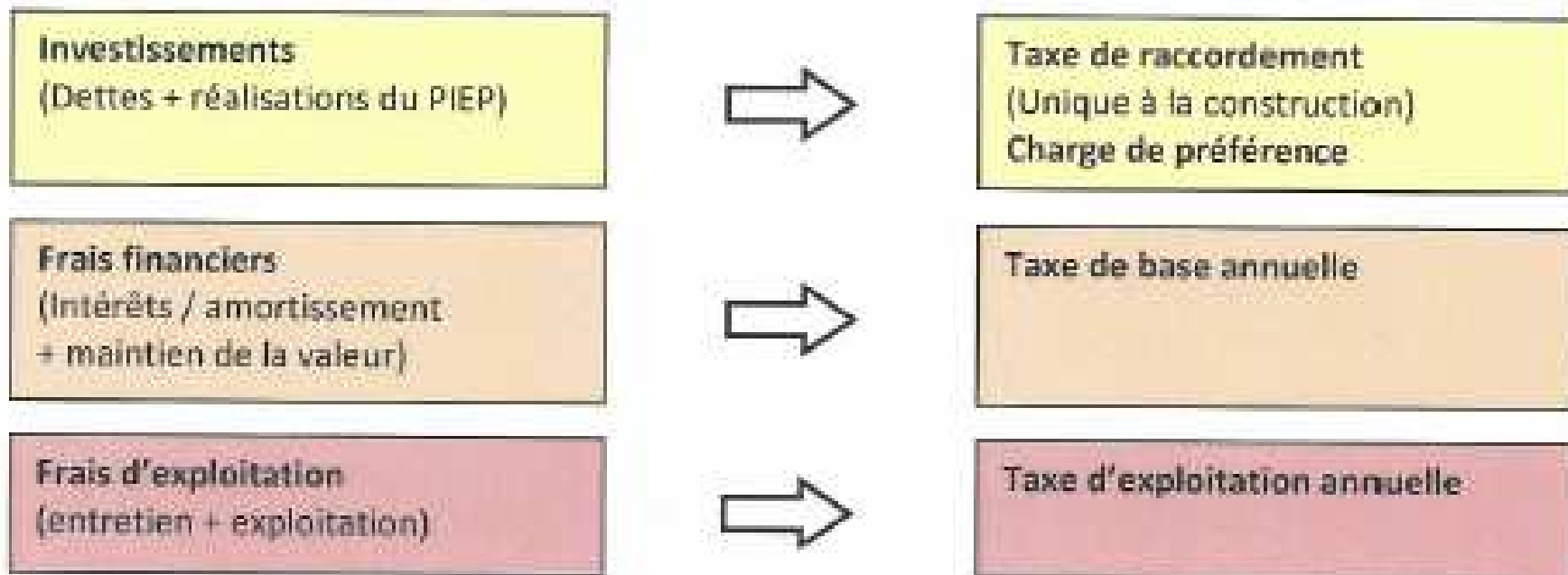
<sup>3</sup> *Les contributions sont les suivantes :*

- a.) la taxe de raccordement ;*
- b.) la charge de préférence ;*
- c.) la taxe de base annuelle ;*
- d.) la taxe d'exploitation.*

# Financement futur



Ce principe peut être résumé schématiquement ainsi :



# Valeur des installations et coût de maintien



Valeurs de remplacement et maintien de la valeur

Valeurs de remplacement de toutes les installations existantes maintenues au PIEP - A <sub>0</sub>					
Ouvrage	Année de constr.	Valeur de remplacement [Fr.]	Durée de vie [ans]	Taux renouv. [%]	Maintien de la valeur à 100% [Fr.]
Réservoir « Sur Pin »	2004	1'150'000.--	66	1.50	17'424.--
Puits « Sous le Gibloux »	2003	600'000.--	50	2.00	12'000.--
Captage « Les Monts »	2002	100'000.--	50	2.00	2'000.--
Gestion commande	2004	250'000.--	25	4.00	10'000.--
<b>Total ouvrages</b>		<b>2'100'000.--</b>			<b>41'424.--</b>
Réseau distribution (yc. BH) Ø100-124 mm ; L= 17'430 m	-	6'540'000.--	80	1.25	81'750.--
Réseau distribution (yc. BH) Ø126.6 mm ; L= 1'993 m	-	750'000.--	80	1.25	9'375.--
Réseau distribution (yc. BH) Ø130.8 mm ; L= 784 m	-	310'000.--	80	1.25	3'875.--
Réseau distribution (yc. BH) Ø144.6 mm ; L= 3'078 m	-	1'300'000.--	80	1.25	16'250.--
Réseau distribution (yc. BH) Ø147.2 mm ; L= 1'010 m	-	450'000.--	80	1.25	5'625.--
Réseau distribution (yc. BH) Ø200 mm ; L= 3'548 m	-	2'120'000.--	80	1.25	26'500.--
<b>Total conduites</b>		<b>11'470'000.--</b>			<b>143'375.--</b>
<b>Total réseau existant maintenu</b>		<b>13'570'000.--</b>			<b>184'799.--</b>
<b>Total réseau projeté<sup>(1)</sup></b>		<b>1'530'000.--</b>		1.25	<b>19'125.--</b>
<b>Total réseau existant et projeté</b>		<b>15'100'000.--</b>			<b>203'924.--</b>



# Frais d'exploitation



## Frais d'exploitation estimés

. frais administratifs	Fr.	2'000
. salaires	Fr.	30'000
. achat de marchandise	Fr.	10'000
. achat d'eau (avec participation ACAPE)	Fr.	30'000
. électricité, forces motrices	Fr.	10'000
. analyses d'eau	Fr.	2'000
. entretien / rénovations (1.50 Fr/m' de conduites)	Fr.	45'000
. remplacement compteurs (sur 15 ans)	Fr.	17'000
. participation RFSM	Fr.	5'000
. vente d'eau Sorens)	./.	Fr. 15'000
<b>Total frais d'exploitation</b>	<b>Fr.</b>	<b>136'000</b>

## Frais financiers

. dettes :	Fr.	37'977.--
. investissements prévus :	Fr.	1'530'000.--
. total emprunt / dette :	<b>Fr.</b>	<b>1'567'977.--</b>

Total frais financiers annuels : 5.12%  
(amortissement 25 ans, intérêt 2%)

Fr./an 80'280.--



## Financement futur

Pour le futur règlement d'eau potable, les frais à couvrir annuellement par les diverses taxes sont les suivants :

- Maintien de la valeur ouvrages existants et projetés		Fr.	203'924.--
- Frais d'exploitation		Fr.	136'000.--
- Taxes de raccordement (moyenne sur 3 ans)	./.	Fr.	50'000.--
Total frais annuels à couvrir par les taxes			<b>Fr. 289'924.--</b>

Selon la loi sur l'eau potable (LEP art. 32), le maintien de la valeur et les frais financiers doivent être couverts de 50 à 100 %, selon les possibilités de la commune. La totalité des frais d'exploitations doit être couverte par les taxes d'exploitation.

A Pont-en-Ogoz, le 50 % des frais de maintien des ouvrages existants et des frais financiers représentent un montant de 132'789.-- [( 184'799 + 80'280 ) x 50 %]. Le montant de la valeur des ouvrages existants et projetés étant de 203'924.-- , c'est cette valeur qui est prise en compte comme montant du financement par les taxes annuelles.

Ainsi, le montant minimum qui devrait être pris en compte est de **289'924.--** . Actuellement, le produit de la facturation s'élève environ à 195'000.--. Le règlement devrait être adapté sur la base du nouveau règlement type du canton prenant en compte les exigences de la nouvelle loi sur l'eau potable (LEP d'octobre 2011).

**Selon la LEP de 2011, le compte de l'eau actuel accuserait un découvert de CHF 95'000.--**

# Travaux en cours et futurs



- **PIEP en phase finale (transmission début juin)**
- **Relevé des conduites pour numérisation - en cours (finalisation 1<sup>ère</sup> partie 2018)**
- **Elaboration d'un nouveau règlement communal – (si possible pour l'assemblée de décembre 2017)**
- **Adduction d'eau et défense incendie secteur Le Féty – rte du Gibloux (2018)**
- **Remplacement de la conduite Eternit de la rte des Gottes jusqu'au foyer Horizon Sud (2018)**



## 5. Informations du Conseil communal

**Forêts : exploitation et plantation d'une coupe**









## 6. Divers

Questions ?



Remarques ?